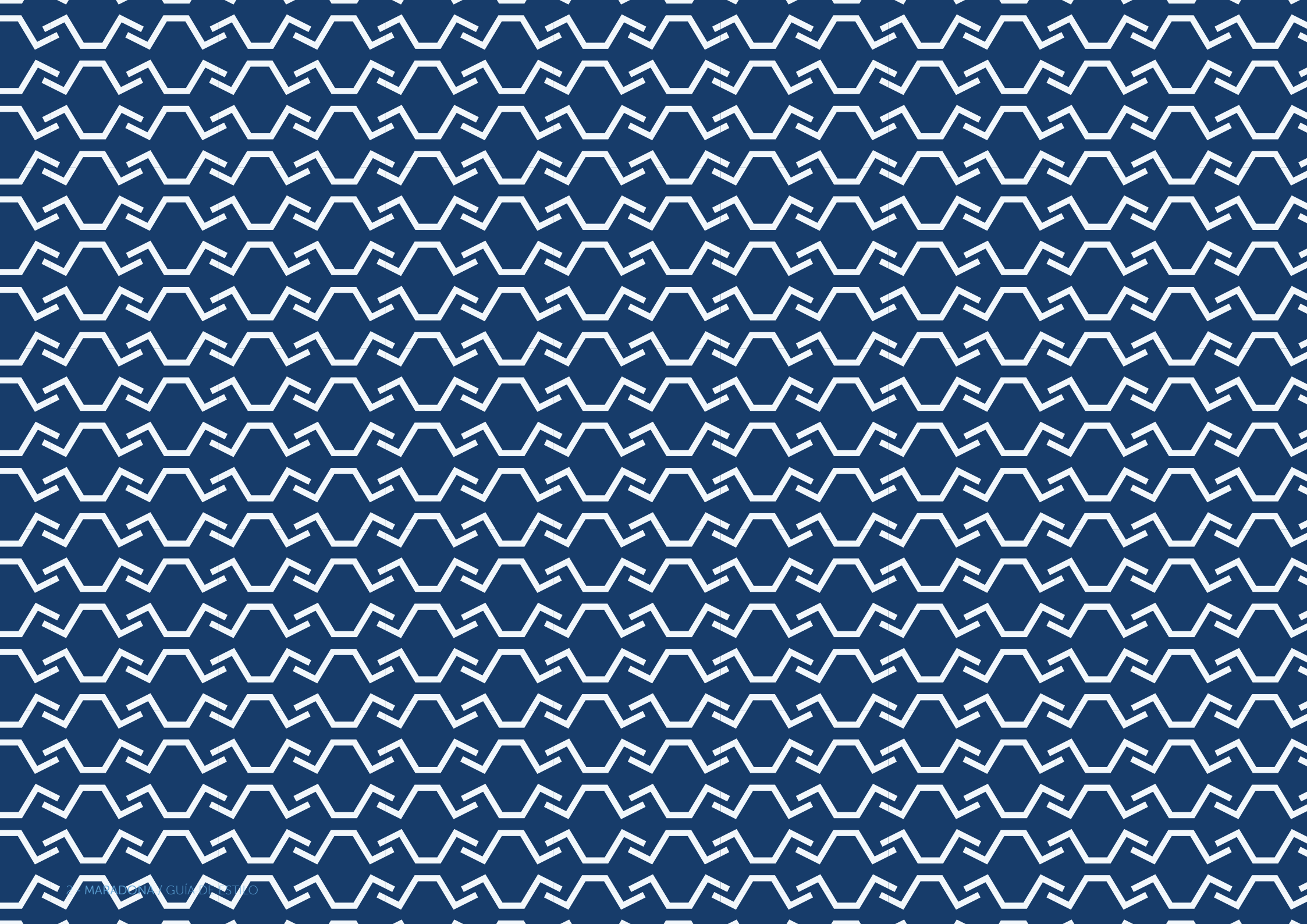


MARADONA

GUÍA DE ESTILO

1960 † 2020
FOR EVER





Este manual reúne las herramientas básicas para la normalización, uso y aplicación gráfica de la marca MARADONA de forma óptima en todas sus posibles variantes y soportes de comunicación.

Pretendemos por lo tanto a través del mismo, facilitar su labor a todas aquellas personas encargadas de aplicar esta identidad corporativa para conseguir así una comunicación eficiente y efectiva en todos los ámbitos, además de su posicionamiento y refuerzo.

¡Bienvenidos!
Tomen asiento y disfruten esta guía de “la mano” del jugador más grande que ha dado la historia del fútbol mundial.



DIEGO
(10)

0 - LA MANO DE DIOS

La mano de Dios es el nombre con el que se conoce al gol anotado con dicha parte del cuerpo por el futbolista argentino Diego Armando Maradona en el partido entre Argentina e Inglaterra en los cuartos de final del Mundial de Fútbol de 1986, disputado el 22 de junio, en el Estadio Azteca de la Ciudad de México.

Después del partido, el propio Maradona declaró que el tanto lo había marcado *“un poco con la cabeza y un poco con la mano de Dios”*, y fue a partir de esa frase como quedaría para siempre en la historia del fútbol.

El jugador de fútbol más grande del mundo, o por lo menos uno de ellos, merecía que el gol más icónico de la historia fuera lo que le representara como marca a nivel mundial.

Amado y odiado a partes iguales. Pero de lo que no cabe duda es de que Diego Armando Maradona, “el Diego”, y su gol en el Mundial de México no solo son parte de la historia del fútbol, sino de la historia.



1 - SIGNOS BÁSICOS DE LA MARCA

1.1. SÍMBOLO

El símbolo es el elemento más característico de la Marca MARADONA.

Está formado por la figura del astro argentino justo en el momento de marcar el gol que pasó a la historia como "la mano de Dios"

El símbolo puede ser usado de manera independiente de la Marca.



SILUETA AZUL MARADONA.ai



SILUETA BLANCA MARADONA.ai

The image shows the word "MARADONA" in a white, bold, sans-serif font with a double-line outline. The text is centered within a solid blue rectangular background.

1.2. LOGOTIPO

El logotipo de la marca MARADONA podrá ser usado de forma independiente en algunos casos, aunque preferiblemente deberá ir acompañado del símbolo formando así la Marca principal.

The image shows the word "MARADONA" in a blue, bold, sans-serif font with a double-line outline. The text is centered on a plain white background.

1.3. LA MARCA

El símbolo y el logotipo conforman la Marca MARADONA.

En sus diferentes configuraciones, la Marca representa el principal signo gráfico de la identidad corporativa de MARADONA, siendo la versión horizontal la que se debe usar preferentemente.



MARCA MARADONA HORIZONTAL BLANCA.ai



MARCA MARADONA HORIZONTAL AZUL.ai

1.4. OTRAS VERSIONES DE LA MARCA

Para cubrir otras necesidades de la Marca, se han dispuesto otras versiones que pueden ser usadas en distintos elementos y soportes de manera ocasional y siempre y cuando no se pueda usar la Marca principal.

No obstante, y como hemos señalado anteriormente, se ha diseñado una Marca versátil, que aunque tiene una aplicación principal, sus elementos pueden funcionar de forma autónoma o de apoyo a la misma.





**Querido y odiado a
partes iguales, lo que
está clara es una cosa.**

**No dejaba a nadie
indiferente.**



MARADONA



DIOS



2 - REPRODUCCIÓN DE LA MARCA

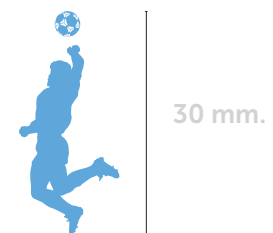
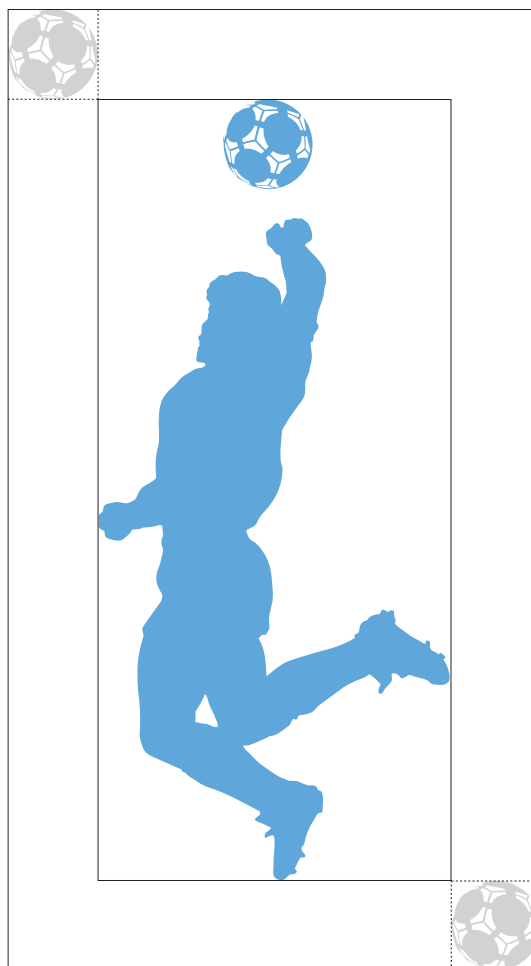
2.1. ÁREA DE SEGURIDAD Y TAMAÑOS MÍNIMOS

2.1.1. EL SÍMBOLO

Entendemos como área de seguridad, la distancia mínima que hay entre los diferentes elementos de la marca y cualquier elemento gráfico circundante, incluyendo los límites del papel o soporte sobre el que se aplique.

El tamaño mínimo del símbolo original será de 30 mm.

Para tamaños inferiores a 30 mm se usará el símbolo con el balón compacto sin los dibujos ya que se perderían a tamaños pequeños como se puede observar en el ejemplo.



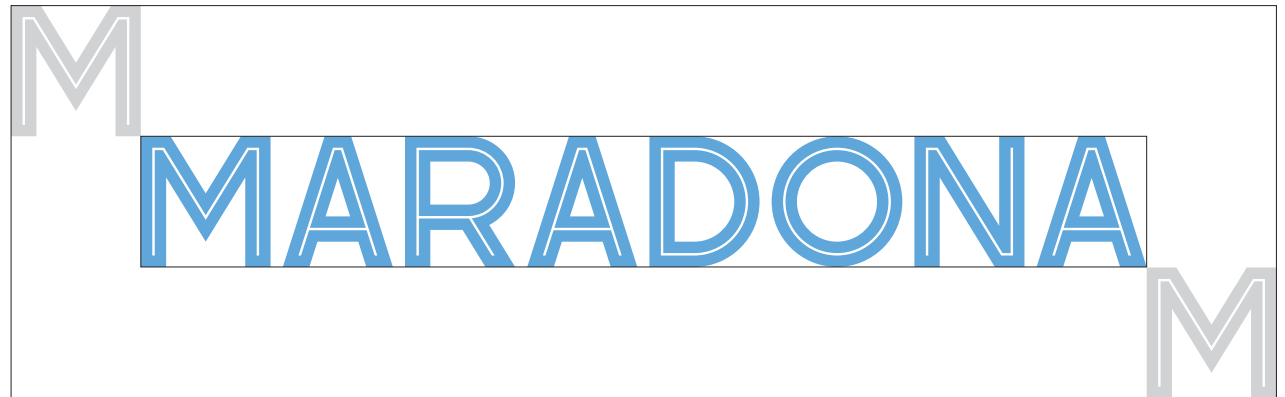
2.1. ÁREA DE SEGURIDAD Y TAMAÑOS MÍNIMOS

2.1.2. EL LOGOTIPO

Entendemos como área de seguridad, la distancia mínima que hay entre los diferentes elementos de la marca y cualquier elemento gráfico circundante, incluyendo los límites del papel o soporte sobre el que se aplique.

El tamaño mínimo del logotipo será de 28 mm.

Para tamaños inferiores a 28 mm se usará la tipografía **Kavo Black** en su versión compacta y no la **Inline** para evitar que se pierda la línea central y nunca será inferior a 14 mm.



MARADONA

28 mm.

MARADONA

14 mm.

2.1. ÁREA DE SEGURIDAD Y TAMAÑOS MÍNIMOS

2.1.3. LA MARCA PRINCIPAL

Entendemos como área de seguridad, la distancia mínima que hay entre los diferentes elementos de la marca y cualquier elemento gráfico circundante, incluyendo los límites del papel o soporte sobre el que se aplique.

El tamaño mínimo de la marca **con su tipografía original** será de 32,278 mm. El símbolo, al ser menor de 30 mm, será con el balón compacto.

Para tamaños menores a 32,278 mm y hasta llegar a un mínimo de 25,636 mm, que será el índice de reducción mínimo, tanto el símbolo como el logotipo se aplicarán en su versión con el balón y la tipografía compactos.



28 mm.

32,278 mm.



20 mm.

25,636 mm.

2.1. ÁREA DE SEGURIDAD Y TAMAÑOS MÍNIMOS

2.1.4. OTRAS VERSIONES DE LA MARCA

Entendemos como área de seguridad, la distancia mínima que hay entre los diferentes elementos de la marca y cualquier elemento gráfico circundante, incluyendo los límites del papel o soporte sobre el que se aplique.

El tamaño mínimo de la marca **con su tipografía original** será de 28 mm. El símbolo, al ser menor de 30 mm, será con el balón compacto.

Para tamaños menores a 28 mm y hasta llegar a un mínimo de 20 mm, que será el índice de reducción mínimo, tanto el símbolo como el logotipo se aplicarán en su versión con el balón y la tipografía compactos.



28 mm.



20 mm.

2.1. ÁREA DE SEGURIDAD Y TAMAÑOS MÍNIMOS

2.1.4. OTRAS VERSIONES DE LA MARCA

Entendemos como área de seguridad, la distancia mínima que hay entre los diferentes elementos de la marca y cualquier elemento gráfico circundante, incluyendo los límites del papel o soporte sobre el que se aplique.

El tamaño mínimo de la marca M10 en horizontal será de 23 mm y en vertical de 18 mm. El símbolo, al ser menor de 30 mm, será con el balón compacto en ambos casos.

La tipografía será la original, puesto que este tamaño mínimo tiene una legibilidad suficiente.



23 mm.



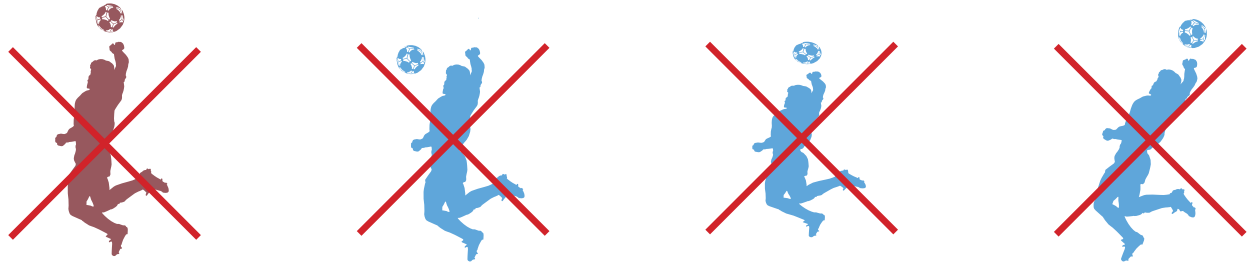
18 mm.

2.2. USOS INCORRECTOS DE SÍMBOLO, MARCA Y LOGOTIPO

Se exponen algunos ejemplos de usos incorrectos de la marca.

La imagen de la marca MARADONA **no** puede ser alterada ni modificada, debiéndose aplicar como se indica en este manual.

SÍMBOLO



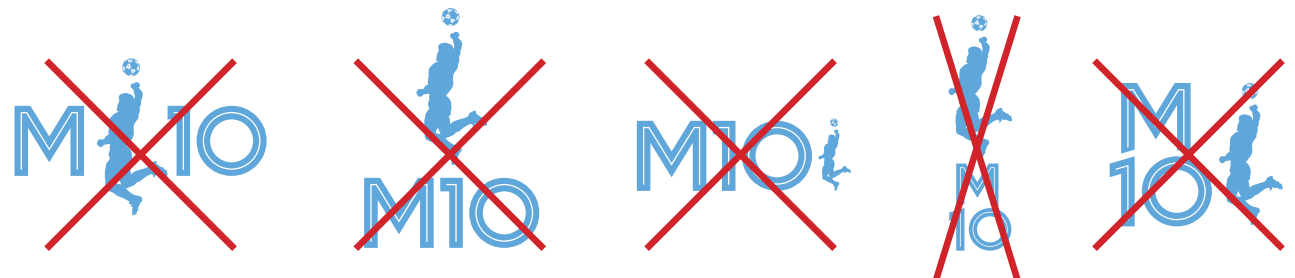
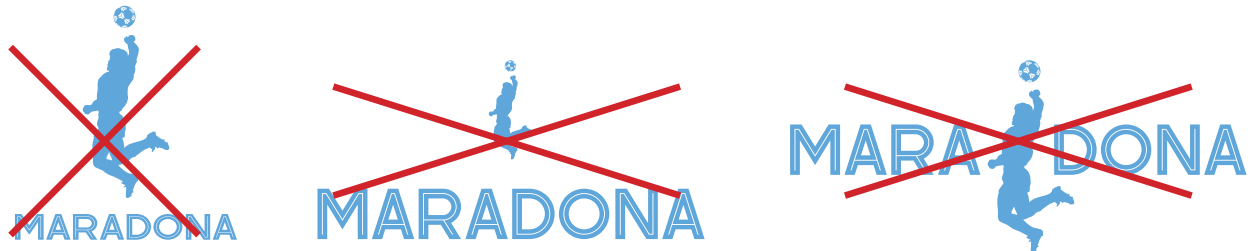
LOGOTIPO



MARCA



OTRAS VERSIONES DE MARCA



"Yo tengo dos sueños. Mi primer sueño es jugar en el Mundial. Y el segundo es salir campeón del mundo"


DIEGO
(10)

2.3. USO DEL COLOR

2.3.1. COLOR PRINCIPAL

El color constituye otro de los elementos básicos que sirve como seña de identidad de la marca.

El color base elegido, como no podía ser de otra manera tratándose de Maradona es el azul celeste de la bandera argentina, **Pantone 284 C**.

2.3.2. COLOR SECUNDARIO

El color secundario e elegido sigue la línea cromática de la gama de azules pero más oscuro para destacar en titulares o contrastar en diferentes elementos gráficos con el color principal.

El color elegido es el **Pantone 288 C**.



PANTONE 284 C

CMYK

C: 54 / M: 19 / Y: 0 / K: 0

RGB

R: 108 / G: 172 / B: 228

HEX/HTML

6CACE4



PANTONE 288 C

CMYK

C: 100 / M: 79 / Y: 0 / K: 37

RGB

R: 0 / G: 45 / B: 114

HEX/HTML

002D72

2.3. USO DEL COLOR

2.3.3. COLORES COMPLEMENTARIOS Y ALTERNATIVOS

Los colores complementarios representan el universo MARADONA, dividiéndose en tres grupos:

- Los colores principales de los equipos donde jugó; Argentinos Juniors, Boca Juniors, F.C. Barcelona, S.S.C. Napoli, Sevilla C.F. y Newell's Old Boys.

- El color complementario al azul principal y los análogos, conformando así un universo de color consecuente y equilibrado.

- Los colores para ediciones de lujo y elementos gráficos con una entidad especial, siendo estos el oro, el plata y el negro.

El posible uso de otros colores queda supeditado a la aprobación por parte de la marca MARADONA.



PANTONE 1788 C

CMYK

C: 0 / M: 93 / Y: 82 / K: 0

RGB

R: 238 / G: 39 / B: 55

HEX/HTML

EE2737



PANTONE 208 C

CMYK

C: 0 / M: 100 / Y: 29 / K: 44

RGB

R: 134 / G: 32 / B: 65

HEX/HTML

862041



PANTONE 7409 C

CMYK

C: 0 / M: 27 / Y: 92 / K: 0

RGB

R: 240 / G: 179 / B: 35

HEX/HTML

F0B323



PANTONE 7410 C

CMYK

C: 0 / M: 35 / Y: 54 / K: 0

RGB

R: 254 / G: 173 / B: 119

HEX/HTML

FEAD77



PANTONE 3375 C

CMYK

C: 41 / M: 0 / Y: 31 / K: 0

RGB

R: 122 / G: 225 / B: 191

HEX/HTML

7AE1BF



PANTONE 2655 C

CMYK

C: 49 / M: 55 / Y: 0 / K: 0

RGB

R: 150 / G: 120 / B: 211

HEX/HTML

9678D3



PANTONE 871 C

CMYK

C: 0 / M: 17 / Y: 55 / K: 50

RGB

R: 132 / G: 117 / B: 78

HEX/HTML

84754E



PANTONE 877 C

CMYK

C: 45 / M: 34 / Y: 34 / K: 0

RGB

R: 138 / G: 141 / B: 143

HEX/HTML

8A8D8F



BLACK

CMYK

C: 30 / M: 0 / Y: 0 / K: 100

RGB

R: 0 / G: 0 / B: 0

HEX/HTML

000000

**"Soy un jugador que le
ha dado alegría a la gente
y con eso
me basta
y me
sobra"**



Diego

0 - 25%



25 - 50%



50 - 75%



75 - 100%



2.3. USO DEL COLOR

2.3.4. APLICACIÓN SOBRE FONDOS

La marca irá en positivo sobre fondo claro cuando éste no sobrepase el 50% de negro. A partir del 51% de negro se usará su versión en negativo.

Esta misma norma será aplicada a fondos de color que permitan la perfecta visualización de la marca.

No aplicar en fondos con mucho colorido.



2.3. USO DEL COLOR

2.3.5. USO INCORRECTO SOBRE FONDOS Y TRAMAS

La aplicación de la marca sobre fondos y tramas deberá de aplicarse de forma que no dificulte su legibilidad.

A continuación mostramos algunos ejemplos.

No aplicar sobre fondos fotográficos con mucho detalle.



2.3. USO DEL COLOR

2.3.6. FONDOS Y TRAMAS

2.3.6.1. MARCA Y SUBMARCAS

Después de ver cómo no se debe aplicar la marca, a continuación exponemos varios ejemplos de fondos y tramas aceptadas. Preferentemente se usará la marca principal tanto en su formato horizontal como vertical.

Las diferentes submarcas y colores corporativos también podrán usarse dependiendo del evento o pieza gráfica, como pueden ser photocalls, tramas para packaging, envoltorios en papel, tarjetas y un largo etcétera.

Si las tramas se usan de fondo para textos, deberá asegurarse la legibilidad de los mismos rebajando la intensidad de dicha trama.

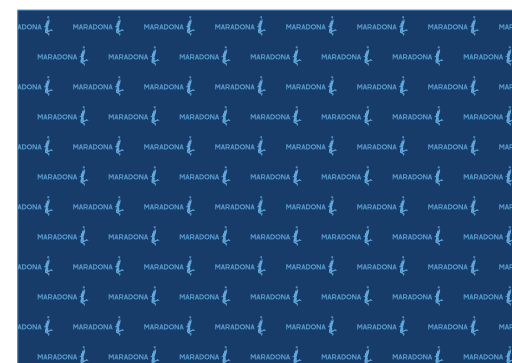
La combinación de elementos para dichas piezas será supervisado por el estudio de diseño de la marca MARADONA.



FONDO BLANCO MARCA MARADONA.ai



FONDO AZUL CLARO MARCA MARADONA.ai



FONDO AZUL OSCURO MARCA MARADONA.ai

2.3. USO DEL COLOR

2.3.6. FONDOS Y TRAMAS

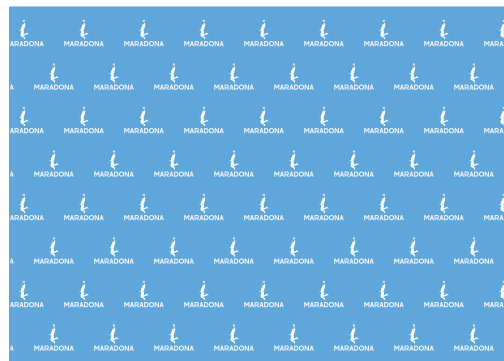
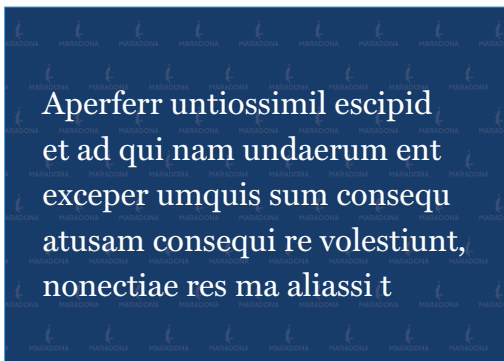
2.3.6.1. MARCA Y SUBMARCAS

Este sería un ejemplo de una de las tramas con texto encima.

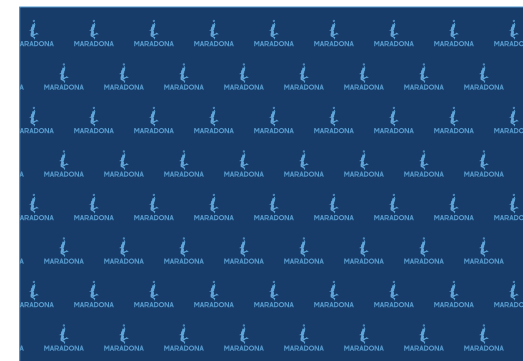
Lo que se ha hecho es reducir al 85% el color del elemento principal del patrón para asegurar la legibilidad de los textos. Exactamente igual se haría con cualquier otra trama.



FONDO BLANCO MARCA MARADONA VERTICAL.ai



FONDO AZUL CLARO MARCA MARADONA VERTICAL.ai



FONDO AZUL OSCURO MARCA MARADONA VERTICAL.ai

2.3. USO DEL COLOR

2.3.6. FONDOS Y TRAMAS

2.3.6.1. MARCA Y SUBMARCAS



FONDO BLANCO M10 HORIZONTAL.ai



FONDO AZUL CLARO M10 HORIZONTAL.ai



FONDO AZUL OSCURO M10 HORIZONTAL.ai

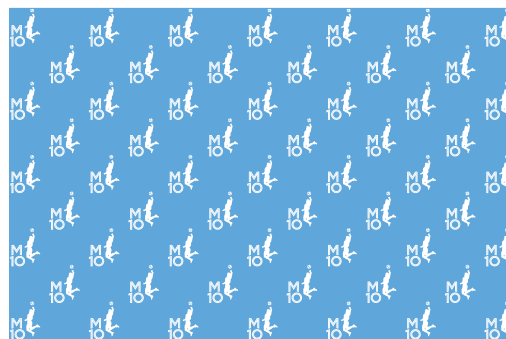
2.3. USO DEL COLOR

2.3.6. FONDOS Y TRAMAS

2.3.6.1. MARCA Y SUBMARCAS



FONDO BLANCO M10 VERTICAL.ai



FONDO AZUL CLARO M10 VERTICAL.ai

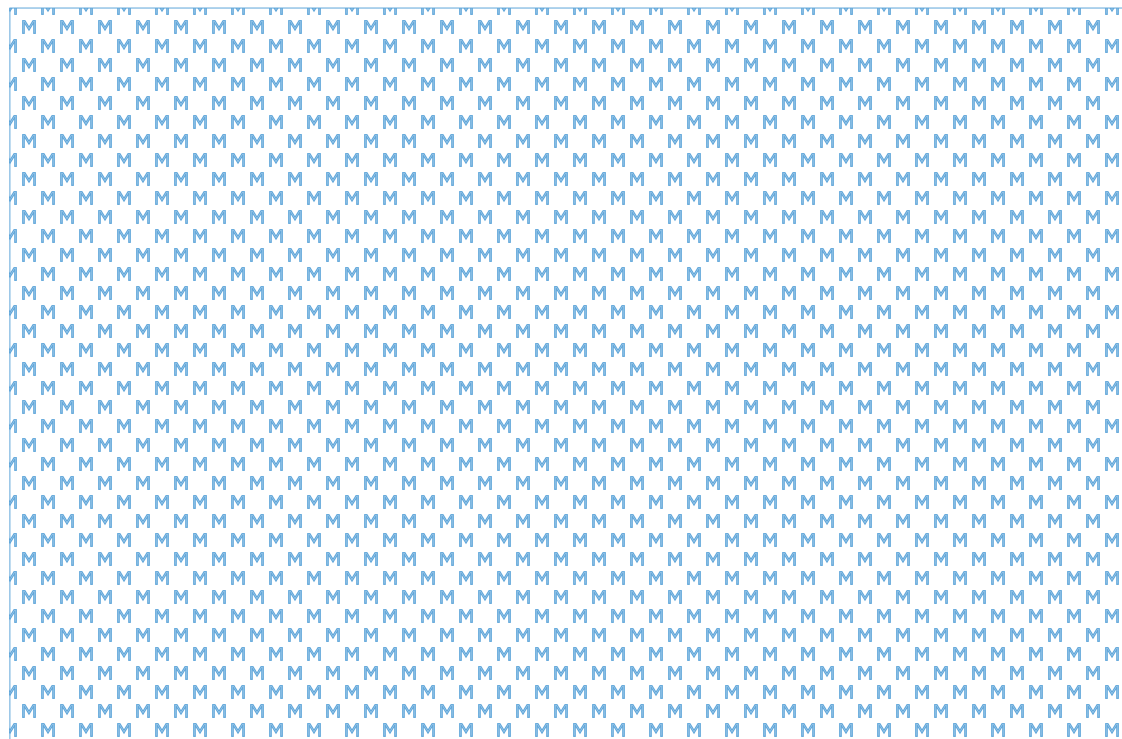


FONDO AZUL OSCURO M10 VERTICAL.ai

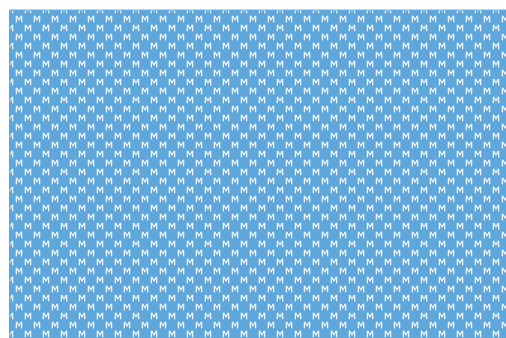
2.3. USO DEL COLOR

2.3.6. FONDOS Y TRAMAS

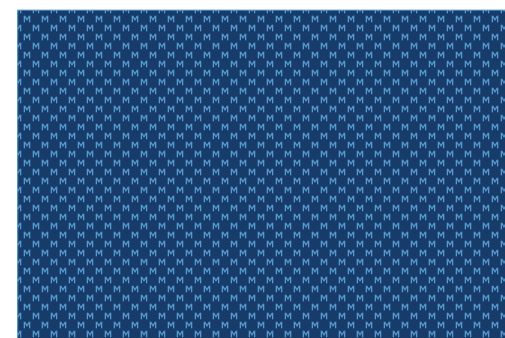
2.3.6.1. MARCA Y SUBMARCAS



FONDO BLANCO SOLO M.ai



FONDO AZUL CLARO SOLO M.ai



FONDO AZUL OSCURO SOLO M.ai

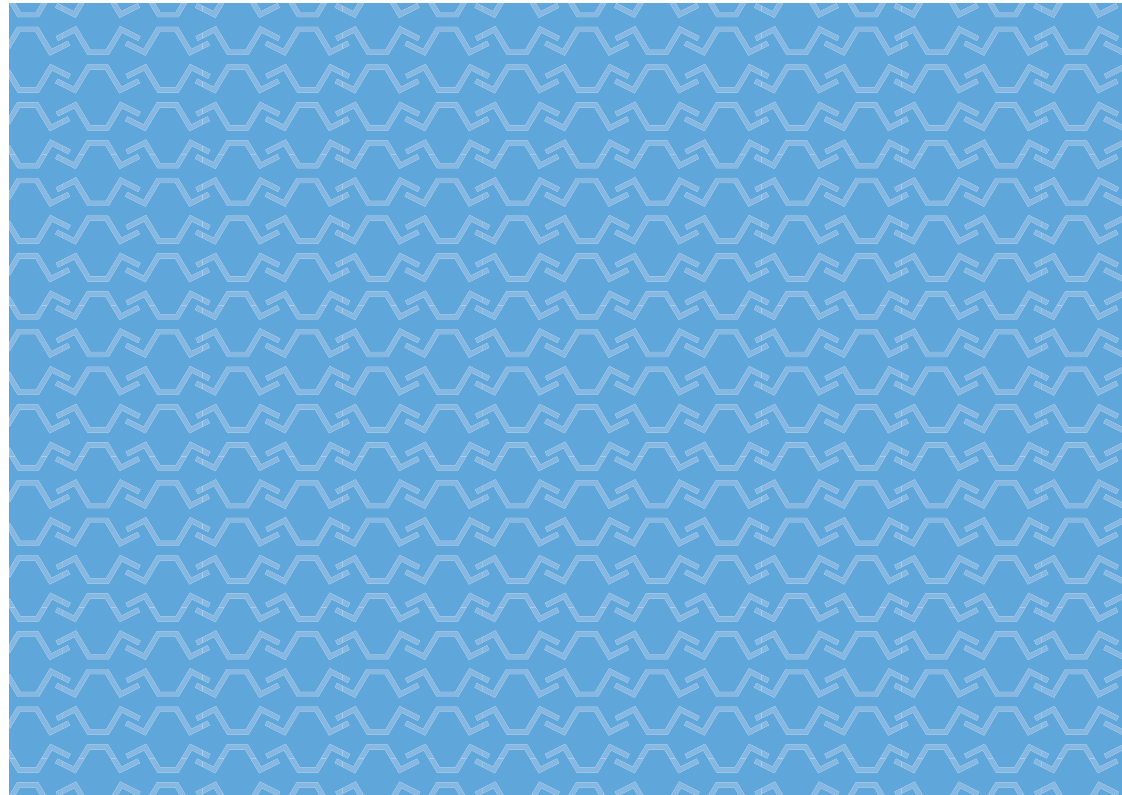


2.3. USO DEL COLOR

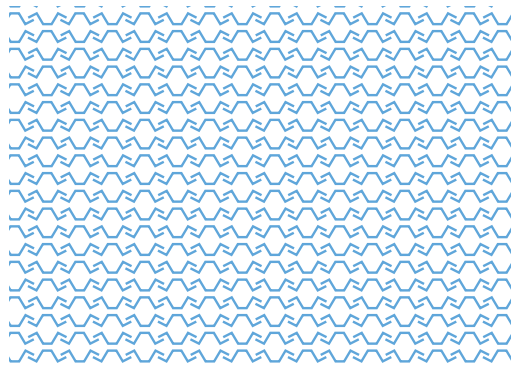
2.3.6. FONDOS Y TRAMAS

2.3.6.2. TRAMAS SIMÉTRICAS

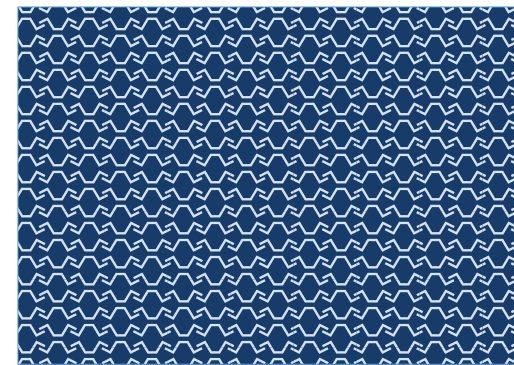
A continuación exponemos varios ejemplos del uso de diferentes tramas en homenaje a cómo “el Diego” celebraba sus goles, haciendo una interpretación gráfica de la típica posición de sus brazos.



MOTIVO BRAZOS MARADONA FONDO AZUL CLARO.ai



MOTIVO BRAZOS MARADONA FONDO BLANCO.ai



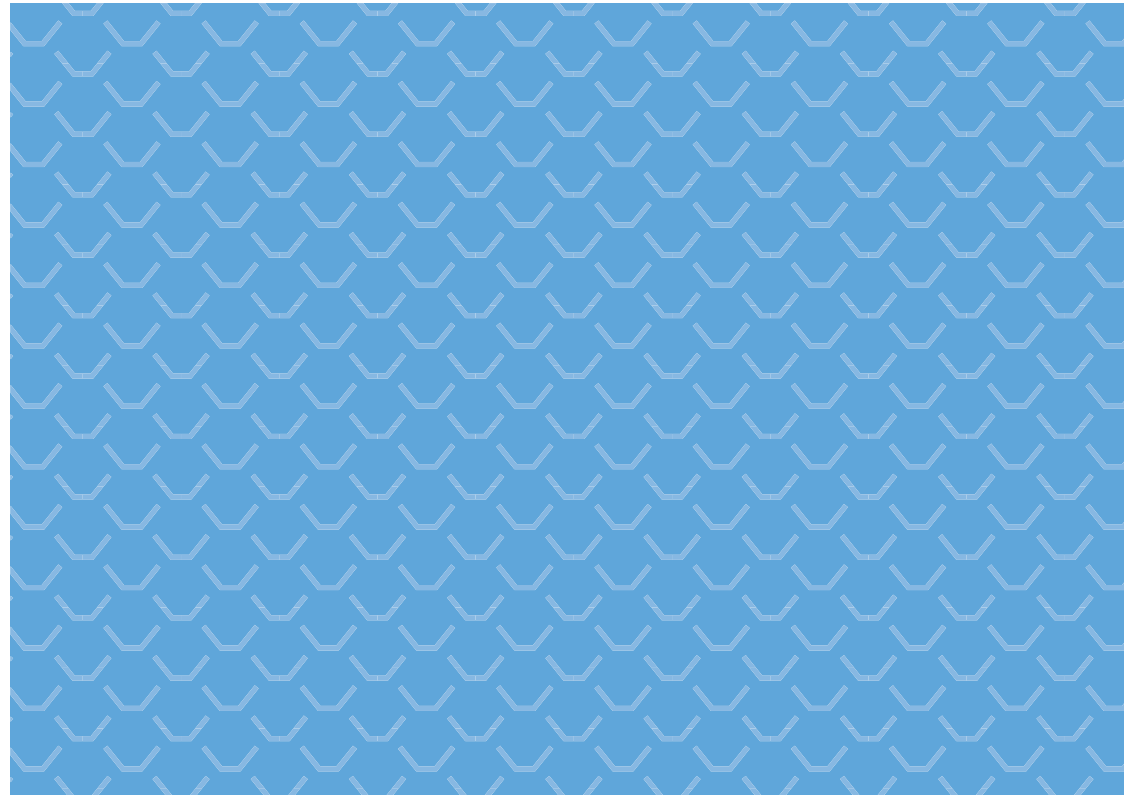
MOTIVO BRAZOS MARADONA FONDO AZUL OSCURO.ai

2.3. USO DEL COLOR

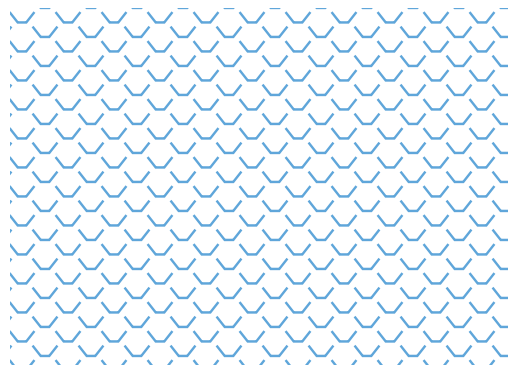
2.3.6. FONDOS Y TRAMAS

2.3.6.2. TRAMAS SIMÉTRICAS

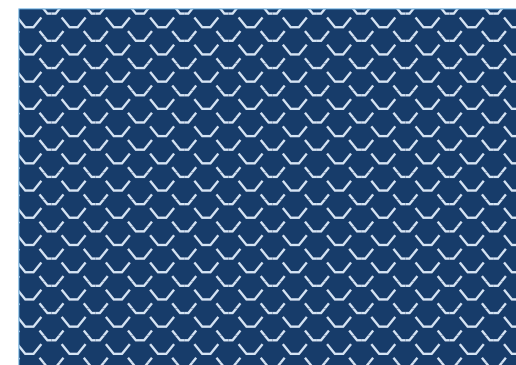
A continuación exponemos varios ejemplos del uso de diferentes tramas en homenaje a cómo “el Diego” celebraba sus goles, haciendo una interpretación gráfica de la típica posición de sus brazos.



MOTIVO BRAZOS EN ALTO MARADONA FONDO AZUL CLARO.ai



MOTIVO BRAZOS EN ALTO MARADONA FONDO BLANCO.ai



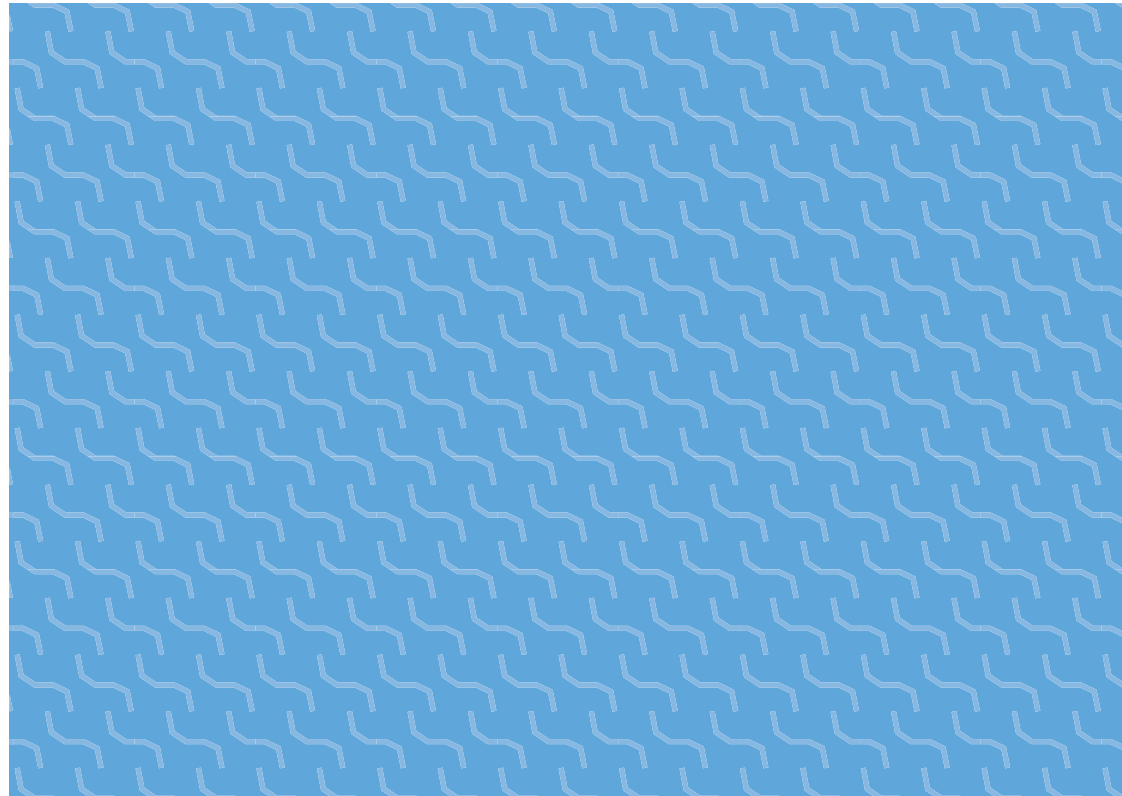
MOTIVO BRAZOS EN ALTO MARADONA FONDO AZUL OSCURO.ai

2.3. USO DEL COLOR

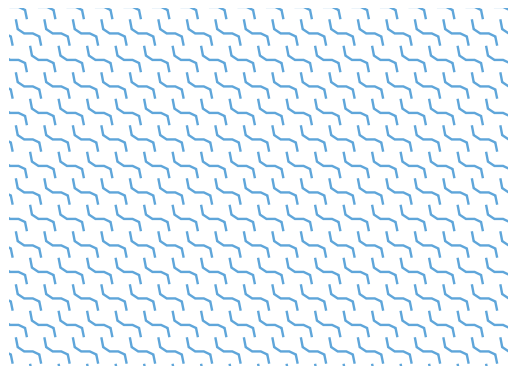
2.3.6. FONDOS Y TRAMAS

2.3.6.2. TRAMAS SIMÉTRICAS

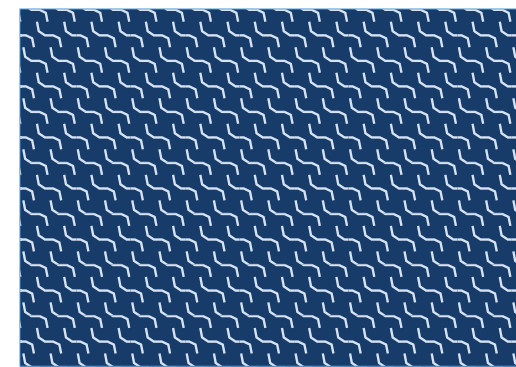
A continuación exponemos varios ejemplos del uso de diferentes tramas en homenaje a cómo “el Diego” celebraba sus goles, haciendo una interpretación gráfica de la típica posición de sus brazos.



MOTIVO BRAZOS ARRIBA Y ABAJO FONDO AZUL CLARO.ai



MOTIVO BRAZOS ARRIBA Y ABAJO FONDO BLANCO.ai



MOTIVO BRAZOS MARADONA FONDO AZUL OSCURO.ai

**Su pasión y su alma
traspasan fronteras**

2.3. USO DEL COLOR

2.3.6. FONDOS Y TRAMAS

2.3.6.3. TRAMAS FOTOGRÁFICAS

A continuación exponemos varios ejemplos del uso de diferentes tramas de grandes momentos de la vida deportiva de "el Diego" que pueden ser usadas para diferentes piezas gráficas, siempre bajo la supervisión del estudio de diseño de la marca MARADONA.



TRAMA FOTOGRAFICA 1 AZUL.psd



TRAMA FOTOGRAFICA 1 ROJA.psd



TRAMA FOTOGRAFICA 1 AMARILLA.psd

2.3. USO DEL COLOR

2.3.6. FONDOS Y TRAMAS

2.3.6.3. TRAMAS FOTOGRÁFICAS



TRAMA FOTOGRAFICA 2 AZUL.psd



TRAMA FOTOGRAFICA 2 ROJA.psd



TRAMA FOTOGRAFICA 2 AMARILLA.psd

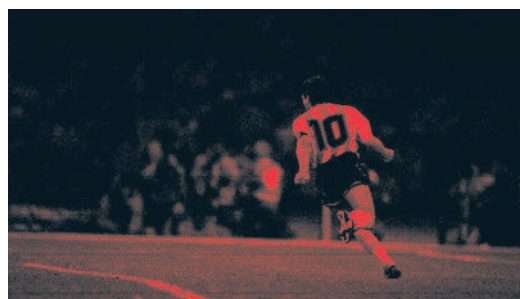
2.3. USO DEL COLOR

2.3.6. FONDOS Y TRAMAS

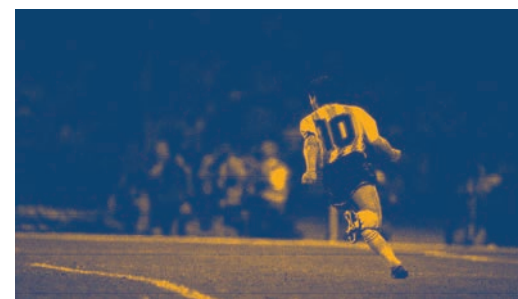
2.3.6.3. TRAMAS FOTOGRÁFICAS



TRAMA FOTOGRAFICA 3 AZUL.psd



TRAMA FOTOGRAFICA 3 ROJA.psd



TRAMA FOTOGRAFICA 3 AMARILLA.psd

2.3. USO DEL COLOR

2.3.6. FONDOS Y TRAMAS

2.3.6.3. TRAMAS FOTOGRÁFICAS



TRAMA FOTOGRAFICA 4 AZUL.psd



TRAMA FOTOGRAFICA 4 ROJA.psd



TRAMA FOTOGRAFICA 4 AMARILLA.psd

“Si me muero, quiero volver a nacer y quiero ser futbolista”


DIEGO
(10)

MARADONA

3. TIPOGRAFÍA

3.1. TIPOGRAFÍA PRINCIPAL

Para esta se buscó una relación tanto con la bandera argentina como con el número que “El Diego” y sus compañeros llevaron en la camiseta argentina del Mundial de México de 1986. De ahí esa raya blanca central.

Dado que posteriormente también se han usado tipografías similares lo que se ha hecho es continuar con ese estilo pero dándole un toque más actual y moderno pero con ese guiño al pasado más glorioso de la selección argentina.

La tipografía principal es la **Kavo Inline** en su versión **Black**. Para tamaños inferiores a 28 mm de ancho (14,7 puntos) se usará la tipografía **Kavo Black** en su versión compacta y no la **Inline** para evitar que se pierda la línea central.



KAVO INLINE

A ABCDEFGHIJKLMNOPQRSTUVWXYZ
1234567890

KAVO BOLD INLINE

A ABCDEFGHIJKLMNOPQRSTUVWXYZ
1234567890

KAVO BLACK INLINE

A ABCDEFGHIJKLMNOPQRSTUVWXYZ
1234567890

KAVO LIGHT

A ABCDEFGHIJKLMNOPQRSTUVWXYZ
1234567890

KAVO REGULAR

A ABCDEFGHIJKLMNOPQRSTUVWXYZ
1234567890

KAVO BOLD

A ABCDEFGHIJKLMNOPQRSTUVWXYZ
1234567890

KAVO BLACK

A ABCDEFGHIJKLMNOPQRSTUVWXYZ
1234567890

3. TIPOGRAFÍA

3.2. TIPOGRAFÍA SECUNDARIA

La tipografía secundaria tanto para titulares como para cuerpos de texto será la **Museo Sans**.

El kerning será Óptico, el tracking 0, la escala vertical y horizontal serán del 100% y para un cuerpo de letra de 10 puntos, el interlineado será de 17 puntos. Dependiendo del cuerpo de letra, dicho interlineado deberá ser proporcional al mismo.

Museo Sans 100

Aa ABCDEFGHIJKLMNOPQRSTUVWXYZ
abcdefghijklmnopqrstuvwxyz
1234567890

Museo Sans 300

Aa ABCDEFGHIJKLMNOPQRSTUVWXYZ
abcdefghijklmnopqrstuvwxyz
1234567890

Museo Sans 500

Aa ABCDEFGHIJKLMNOPQRSTUVWXYZ
abcdefghijklmnopqrstuvwxyz
1234567890

Museo Sans 700

Aa ABCDEFGHIJKLMNOPQRSTUVWXYZ
abcdefghijklmnopqrstuvwxyz
1234567890

Museo Sans 900

Aa ABCDEFGHIJKLMNOPQRSTUVWXYZ
abcdefghijklmnopqrstuvwxyz
1234567890

Museo Sans 100 Italic

Aa ABCDEFGHIJKLMNOPQRSTUVWXYZ
abcdefghijklmnopqrstuvwxyz
1234567890

Museo Sans 300 Italic

Aa ABCDEFGHIJKLMNOPQRSTUVWXYZ
abcdefghijklmnopqrstuvwxyz
1234567890

Museo Sans 500 Italic

Aa ABCDEFGHIJKLMNOPQRSTUVWXYZ
abcdefghijklmnopqrstuvwxyz
1234567890

Museo Sans 700 Italic

Aa ABCDEFGHIJKLMNOPQRSTUVWXYZ
abcdefghijklmnopqrstuvwxyz
1234567890

Museo Sans 900 Italic

Aa ABCDEFGHIJKLMNOPQRSTUVWXYZ
abcdefghijklmnopqrstuvwxyz
1234567890

Turismo CF W05 Regular

Aa ABCDEFGHIJKLMNOPQRSTUVWXYZ
abcdefghijklmnopqrstuvwxyz
1234567890

Turismo CF W05 Medium

Aa ABCDEFGHIJKLMNOPQRSTUVWXYZ
abcdefghijklmnopqrstuvwxyz
1234567890

Turismo CF W05 Light

Aa ABCDEFGHIJKLMNOPQRSTUVWXYZ
abcdefghijklmnopqrstuvwxyz
1234567890

Turismo CF W05 Heavy

Aa ABCDEFGHIJKLMNOPQRSTUVWXYZ
abcdefghijklmnopqrstuvwxyz
1234567890

Turismo CF W05 Extra Bold

Aa ABCDEFGHIJKLMNOPQRSTUVWXYZ
abcdefghijklmnopqrstuvwxyz
1234567890

Turismo CF W05 Demi Bold

Aa ABCDEFGHIJKLMNOPQRSTUVWXYZ
abcdefghijklmnopqrstuvwxyz
1234567890

Turismo CF W05 Bold

Aa ABCDEFGHIJKLMNOPQRSTUVWXYZ
abcdefghijklmnopqrstuvwxyz
1234567890

3. TIPOGRAFÍA

3.3. TIPOGRAFÍAS COMPLEMENTARIAS

Como tipografía de apoyo solo para determinados mensajes en las diferentes piezas gráficas o como claim en ocasiones muy concretas usaremos la tipografía **Turismo CF W05**.

El kerning será Óptico, el tracking 24 y la escala vertical y horizontal serán del 100%.



BUENOS AIRES
Argentina

BUENOS AIRES
Argentina

BEBO
luego existo

ESTADO CIVIL
Feliz!!

MI CASA
Es tu Casa!

MI CASA
Es tu casa!

BUENOS AIRES

MI BUENOS AIRES
QUERIDO

Si la vida fuera
CERVEZA
me la tomara
en serio!

LA CASA
de los
LOCOS

Sientase como
en su casa!
*Pero no se olvide
que es la mia...*

TE AMO

Casa de
Locos

Caminito
La Boca
ARGENTINA

Si vino al Mundo
Y no toma Vino
Para que vino?!

CHE
BOLUDO

NUESTRO LUGAR
en el
MUNDO

Sueña y
Vive!

Casa de
Locas

ARGENTINA
Te llevo en mi Corazón!

Se Necesitan
CLIENTES
con *su* Experiencia

ES LO QUE
HAY

Bienvenidos
a nuestra
CASA

100%
Amor

CUARTO
Campeón!

LA CASA
de los
LOCOS

Bienbebidos

MAMÁ
Sos Re
Especial!

Los que pasan por
nuestro hogar
nos hacen
Muy Felices...
Algunos al llegar
y otros al irse!

LINDA, LOCA
Y
LIBRE!

Café

Gracias
HERMANA
por ser parte de mi
Vida!

PAPÁ
Sos un groso!

No dejes para
Mañana lo que puedes
TOMAR
HOY

MI Lugar en el
MUNDO

AMO
Lo que Hago

MI ODEGA

ODEGA

ODEGA

ODEGA

ODEGA

HOY
Puede ser
un gran
Dia!



CLUB
DE
FÚTBOL ESTEREA

*Maria creo a Jesús
y 'Losa Tota' a*

DIOS



**Maradona es poco
menos que D10S para
los argentinos.
Un ídolo internacional
al que rendirle culto
y devoción.**





4. COMPOSITE

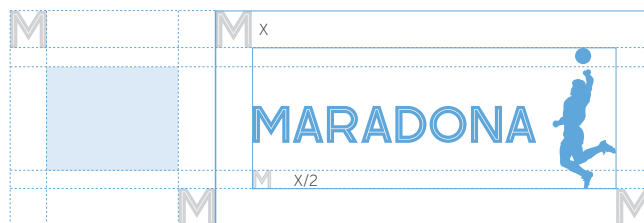
4.1. EVENT PARTNER O COBRANDING

El composite funciona como nuestro sello oficial y aval; por ello, es importante que siempre se respeten las normas de uso y proporciones que se muestran a continuación.

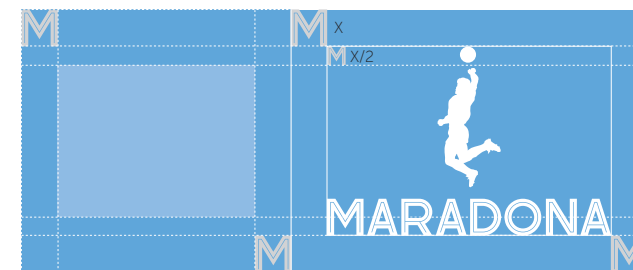
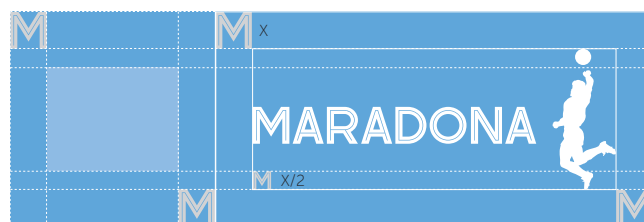
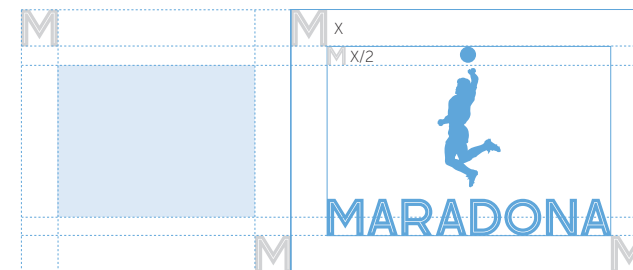
Siempre que se pueda se debe usar en su color principal, el PANTONE 284 C, pero se admiten versiones en negro y en los otros colores corporativos ya descritos en este manual.

Disponemos de dos categorías para el composite: **Event partner o Cobranding** y **Producto Oficial**.

Versión principal



Versión secundaria



LOGOTIPO
LOGOTIPO
LOGOTIPO
LOGOTIPO
LOGOTIPO

MARADONA



LOGOTIPO
LOGOTIPO
LOGOTIPO
LOGOTIPO
LOGOTIPO

MARADONA



LOGOTIPO
LOGOTIPO
LOGOTIPO
LOGOTIPO
LOGOTIPO

MARADONA



LOGOTIPO
LOGOTIPO
LOGOTIPO
LOGOTIPO
LOGOTIPO

MARADONA



LOGOTIPO
LOGOTIPO
LOGOTIPO
LOGOTIPO
LOGOTIPO

MARADONA



LOGOTIPO
LOGOTIPO
LOGOTIPO
LOGOTIPO
LOGOTIPO

MARADONA



LOGOTIPO
LOGOTIPO
LOGOTIPO
LOGOTIPO
LOGOTIPO

MARADONA



LOGOTIPO
LOGOTIPO
LOGOTIPO
LOGOTIPO
LOGOTIPO

MARADONA



LOGOTIPO
LOGOTIPO
LOGOTIPO
LOGOTIPO
LOGOTIPO

MARADONA



LOGOTIPO
LOGOTIPO
LOGOTIPO
LOGOTIPO
LOGOTIPO

MARADONA



LOGOTIPO
LOGOTIPO
LOGOTIPO
LOGOTIPO
LOGOTIPO

MARADONA



LOGOTIPO
LOGOTIPO
LOGOTIPO
LOGOTIPO
LOGOTIPO

MARADONA



4. COMPOSITE

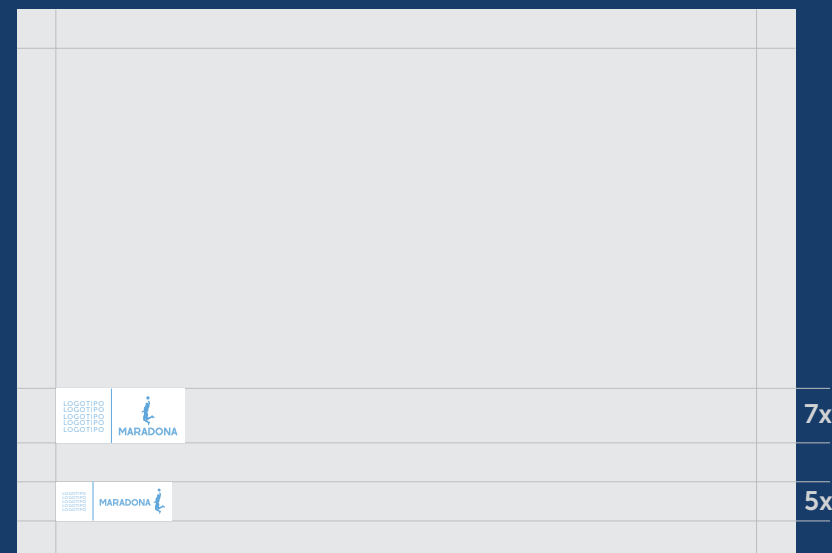
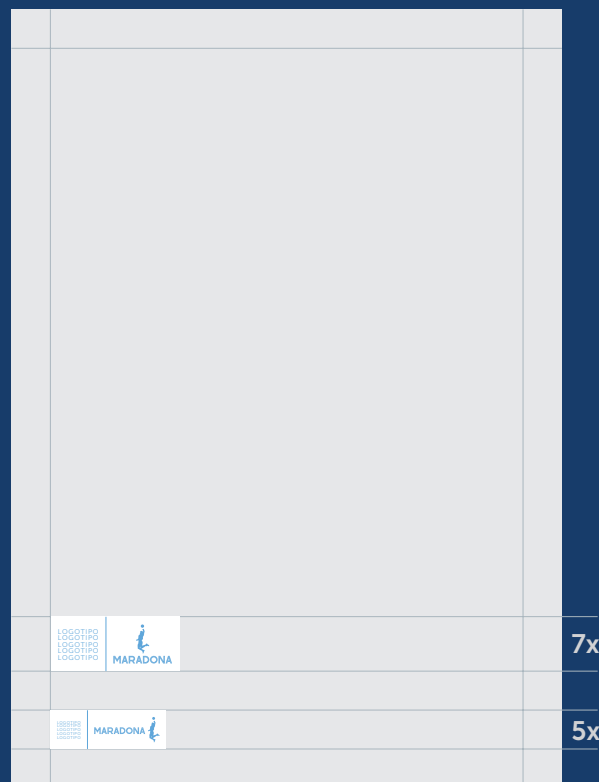
4.1. EVENT PARTNER O COBRANDING

4.1.1. FIRMA DEL EVENT PARTNER O COBRANDING

El tamaño del composite debe ir proporcionado al formato en el que se aplique, debiendo tener un alto mínimo de un 5% del lado más largo para el caso de la versión horizontal y un 7% para la versión vertical.

La posición es flexible debido a que el composite convive en las aplicaciones con otros elementos y logotipos. Siempre que la composición del formato lo permita, será en el lado izquierdo, pudiendo situarse en la parte inferior o superior.

En el caso de que en la zona izquierda convivan otros logotipos, podemos desplazarlo a la derecha.



4. COMPOSITE

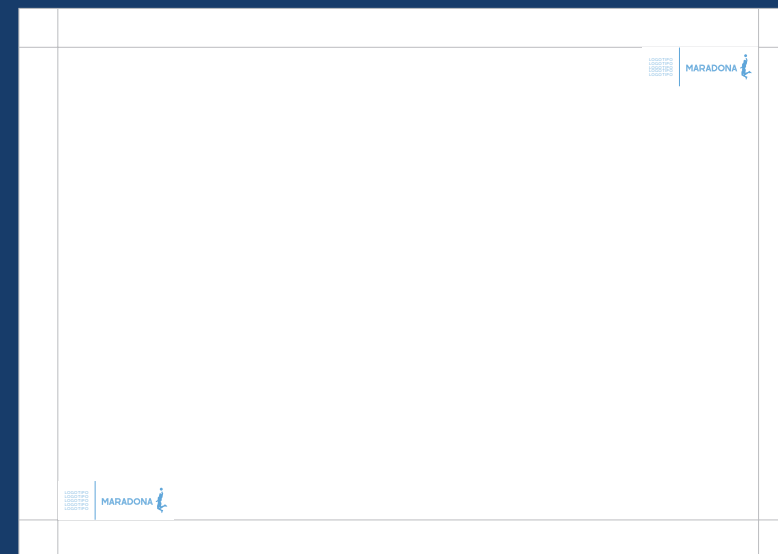
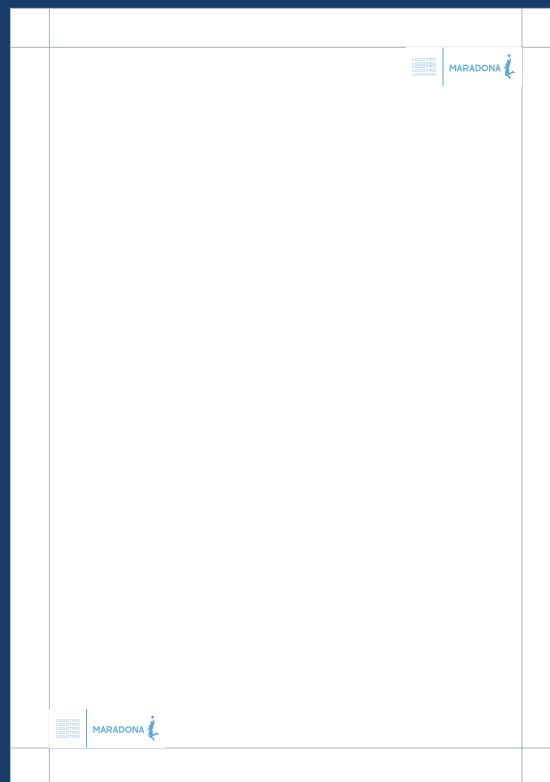
4.1. EVENT PARTNER O COBRANDING

4.1.1. FIRMA DEL EVENT PARTNER O COBRANDING

La posición del composite es flexible debido a que convive en las aplicaciones con otros elementos y logotipos. Siempre que la composición del formato lo permita, será en el lado izquierdo, pudiendo situarse en la parte superior o inferior.

En el caso de que en la zona izquierda convivan otros logotipos, podemos desplazarlo a la derecha.

Cuando el composite vaya sobre fondo blanco no llevará contorno.



4. COMPOSITE

4.1. EVENT PARTNER O COBRANDING

4.1.2. TAMAÑOS MÍNIMOS

Aquí mostramos los tamaños mínimos del Event partner o cobranding.

EVENT PARTNERS

Versión secundaria



31 mm.

Versión secundaria



31 mm.



35 mm.



35 mm.

2011

K 120



Malawi

Diego Maradona



900 FCFA

FCFA Diego Maradona 1960-2020



1960-2020



NAPOLI CAMPIONE D'ITALIA 1986-87



500

Universal

THE GAMBIA D3



DIEGO MARADONA Argentina

REPUBLIQUE CENTRAFRICAINE POSTES 2020



ANTIGUA BARBUDA

1986



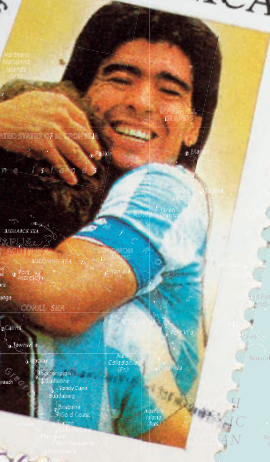
500 FCFA Diego Maradona 1960-2020

GUINÉ-BISSAU \$2.00

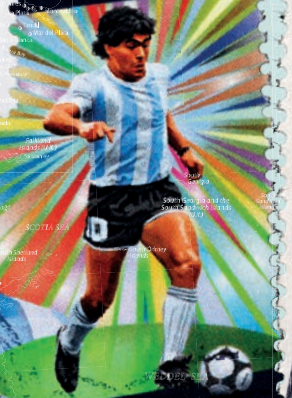


mexico

COMMONWEALTH OF DOMINICA



REPUBLIQUE CENTRAFRICAINE POSTES 2020



GUINÉ-BISSAU

POSTES 2020 3300



ARGENTINE VAINQUEUR

MEXICO 86

REPUBLIQUE CENTRAFRICAINE 450F



World Cup Winners

44

57

4. COMPOSITE

4.2. SELLO PRODUCTO OFICIAL

En la categoría de **producto oficial**, se usará el color secundario (Pantone 288C) sobre un holograma con la "M" del logotipo de MARADONA como marca de agua.

Todos los packagings oficiales deberán llevarla.

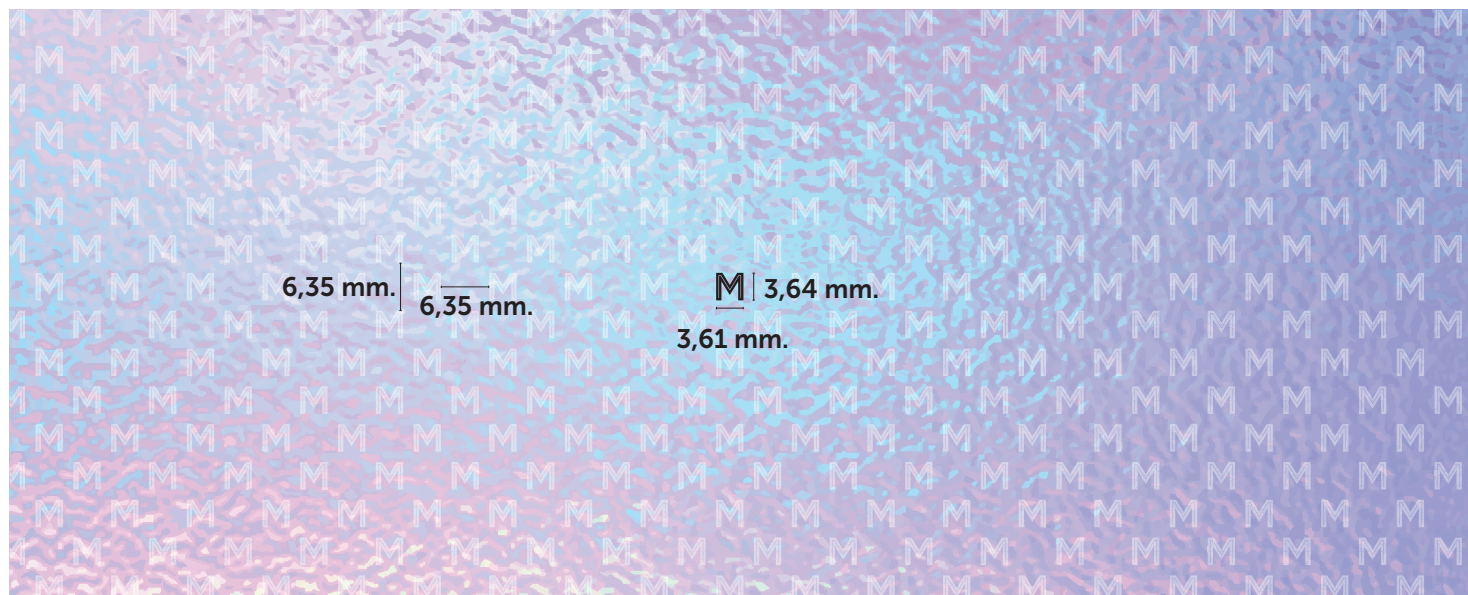
La línea discontinua magenta señala por donde debe doblar la etiqueta en la esquina del packaging siempre que este lo permita.

Las distancias y tamaño entre las "M" del holograma queda indicada en el gráfico.

También se muestran los tamaños mínimos establecidos.

Versión principal

Versión secundaria



TAMAÑOS MÍNIMOS



35 mm.



35 mm.

4. COMPOSITE

4.3. © COPYRIGHT

Todos los packagings oficiales deberán cualquiera de estos dos sellos. Dependiendo de la pieza se pondrá uno u otro. Para saber exactamante cuál hay que aplicar, consultar con el estudio de diseño de la marca MARADONA.

La tipografía usada es una Museo Sans 500 a 4 pt.

También se muestran los tamaños mínimos establecidos.



TAMAÑO MÍNIMO

Ø22 mm.



17 mm.

Ø22 mm.



16 mm.



¡Cómo D10S!

5. PACKAGING

5.1. PUROS

El diseño de la línea de puros para Maradona está basada en algo tan representativo y arraigado en la cultura argentina como es el llamado "fileteado porteño"

Para ello, se trató de darle un toque más actual sin perder la esencia y simplificando degradados y colores para hacer un diseño compacto, sencillo pero reconocible y con personalidad con la combinación de elementos gráficos y tipografías.



5. PACKAGING

5.1. PUROS

5.1.1. VITOLA PREMIUM

Como hemos comentado, para la creación de la vitola PREMIUM se combinaron elementos del “fileteado porteño” tanto en elementos gráficos como en tipografías dándoles un toque más actual, elegante y majestuoso.

El tamaño real es de 85 x 35,21 mm.

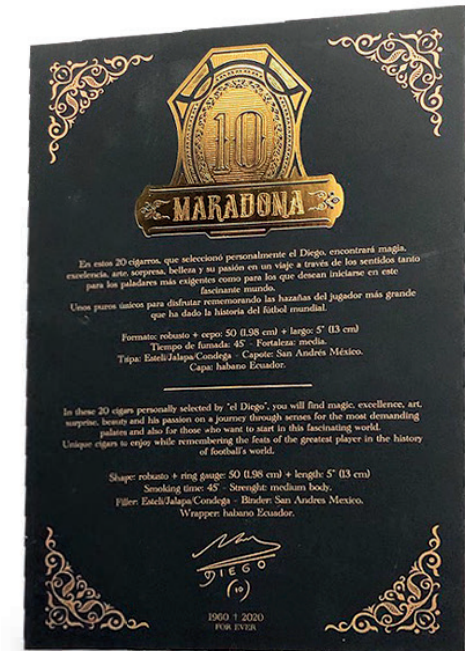


5. PACKAGING

5.1. PUROS

5.1.1. VITOLA PREMIUM

Los puros iban dentro de una caja diseñada especialmente para esta línea PREMIUM y una tarjeta de presentación.



140 x 200 mm.

5. PACKAGING

5.1. PUROS

5.1.1. VITOLA PREMIUM

5.1.1.1. TIPOGRAFIA PARA LA VITOLA PREMIUM

A continuación exponemos la tipografía al completo que se ha usado para componer los diferentes elementos de la vitola.

A B C D E F G H I

J K L M N O P Q R

S T U V W X Y Z

1 2 3 4 5 6 7 8 9 0



Firma de Maradona



Voluta 1



Voluta 2



Óvalo central

5. PACKAGING

5.1. PUROS

5.1.1. VITOLA PREMIUM

5.1.1.2. ELEMENTOS GRÁFICOS PARA VITOLA PREMIUM

Resto de elementos usados para la composición de la vitola PREMIUM.



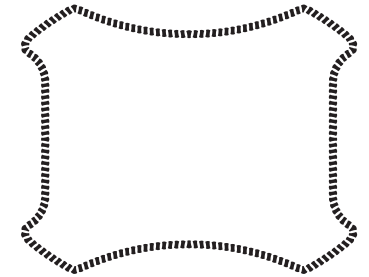
D10S



10



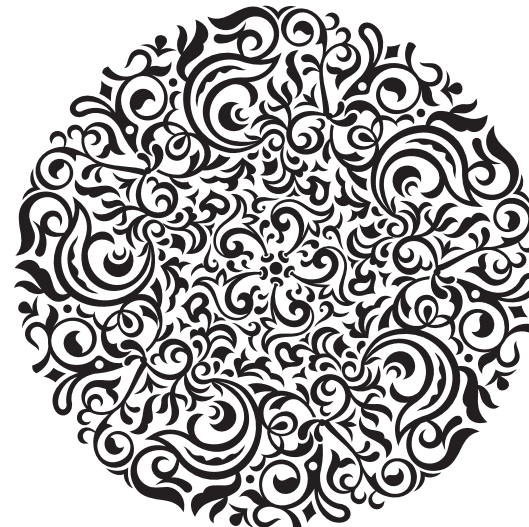
Maradona



Marco lateral



Esquina tarjeta



Fileteado laterales vitola

5. PACKAGING

5.1. PUROS

5.1.2. VITOLA CLASSIC

Como hemos comentado, para la creación de las vitolas se combinaron elementos del “fileteado porteño” tanto en elementos gráficos como en tipografías dándoles un toque más actual, elegante y majestuoso.

Esta es la versión para la línea CLASSIC compuesta de vitola y aro.

El tamaño real es de:

85 x 25 mm la vitola y 85 x 6 mm el aro.



A B C D E F G H I J K L M N O P Q R

S T U V W X Y Z Æ Ç Ð Ø Æ Þ & ß

0 1 2 3 4 5 6 7 8 9 %

@ ` ^ ~ / < > + » = / ° ~ | ª ; ? ! \$ ¢ € £ ¥ © ® () {} []

5. PACKAGING

5.1. PUROS

5.1.2. VITOLA CLASSIC

5.1.2.1. TIPOGRAFÍA PARA LA VITOLA CLASSIC

A continuación exponemos las 2 tipografías al completo que se ha usado para componer los diferentes elementos de la vitola y el aro.

Tipografía Old World vitola CLASSIC

A B C D E F G H I J K L M N

Ñ O P Q R S T U V W X Y Z

a b c d e f g h i j k l m n

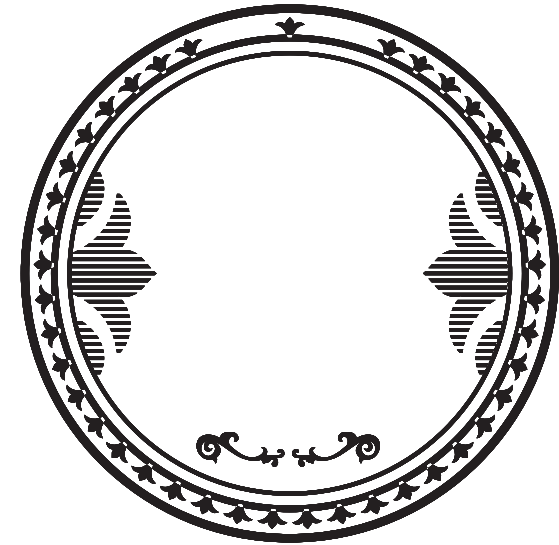
ñ o p q r s t u v w x y z

1 2 3 4 5 6 7 8 9 0

Tipografía Academy Engraved LET



Voluta CLASSIC 1



Óvalo central CLASSIC

5. PACKAGING

5.1. PUROS

5.1.2. VITOLA CLASSIC

5.1.2.2. ELEMENTOS GRÁFICOS PARA LA VITOLA CLASSIC

Resto de elementos usados para la composición de la vitola CLASSIC.



Corona CLASSIC



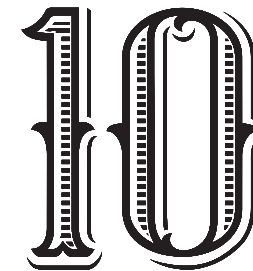
Voluta CLASSIC 2



D10S CLASSIC



Maradona CLASSIC



10 central CLASSIC

5. PACKAGING

5.2. OTROS ELEMENTOS GRÁFICOS

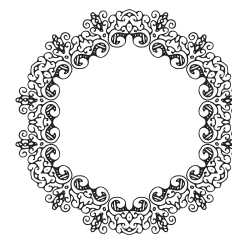
A continuación detallamos algunos elementos gráficos complementarios que pueden usarse indistintamente todo completo o partes de ellos haciendo las combinaciones que se estimen oportunas creando nuevas formas.



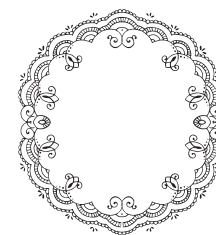
Fileteado opcional 1



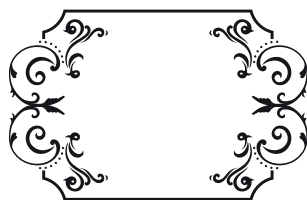
Fileteado opcional 1_1



Círculo porteño 2



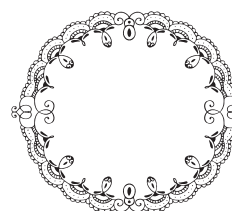
Círculo porteño 7



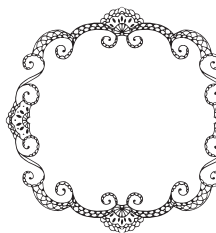
Fileteado opcional 2



Fileteado opcional 2_1



Círculo porteño 3



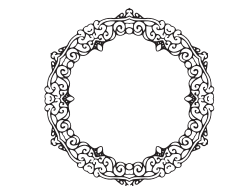
Círculo porteño 8



Fileteado opcional 4



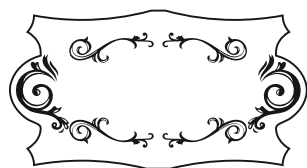
Fileteado opcional 4_1



Círculo porteño 4



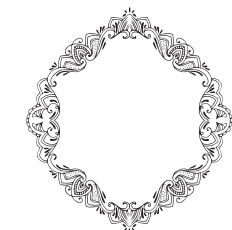
Fileteado círculo 2



Fileteado opcional 5



Fileteado opcional 5_1



Círculo porteño 5



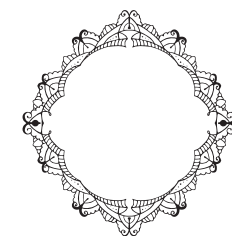
Fileteado círculo 3



Fileteado opcional 3



Círculo porteño 1



Círculo porteño 6



Fileteado cuadrado 1

5. PACKAGING

5.3. REGLAS BÁSICAS DEL PACKAGING ESTÁNDAR

A continuación detallamos todos los elementos que deben componer obligatoriamente el packaging estándar.



5. PACKAGING

5.3. REGLAS BÁSICAS DEL PACKAGING ESTÁNDAR

5.3.1. LA MARCA

Todos los packaging deben de incluir la Marca MARADONA y ésta debe ser visible sobre cualquier fondo.

Para cualquier duda revisar los puntos 2.3.4. y 2.3.5.

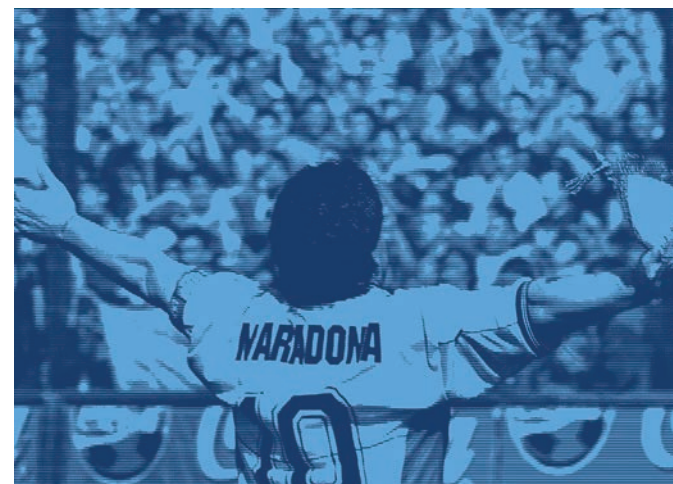
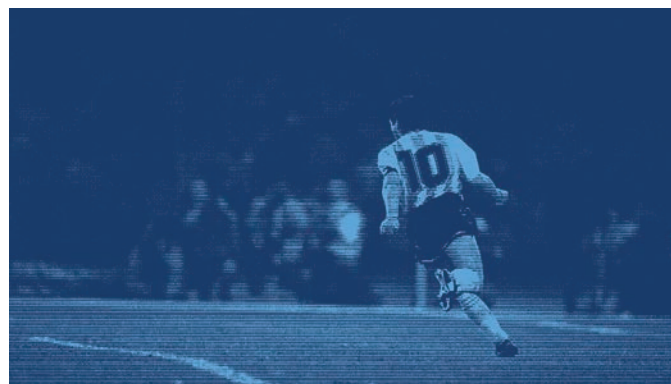


5. PACKAGING

5.3. REGLAS BÁSICAS DEL PACKAGING ESTÁNDAR

5.3.2. MOTIVOS GRÁFICOS

Todos los packagings deben de incluir uno de estos 4 elementos gráficos, reseñados en el punto 2.3.6.3. en cualquiera de los colores principales o complementarios y que serán ampliables en sucesivas revisiones del manual.



5. PACKAGING

5.3. CARTERITAS PARA FILTROS Y PAPEL

Otro elemento relacionado con la línea del tabaco son las carteritas contenedoras de filtros para hacer boquillas y papel de fumar.

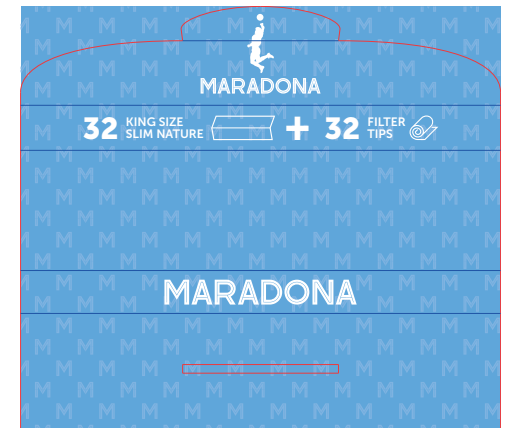
Hay tres modelos y cada una de ellas representan a los tres grandes equipos de su vida, Argentinos Juniors, Boca y la Selección argentina.



Interior



Interior



Interior



Exterior

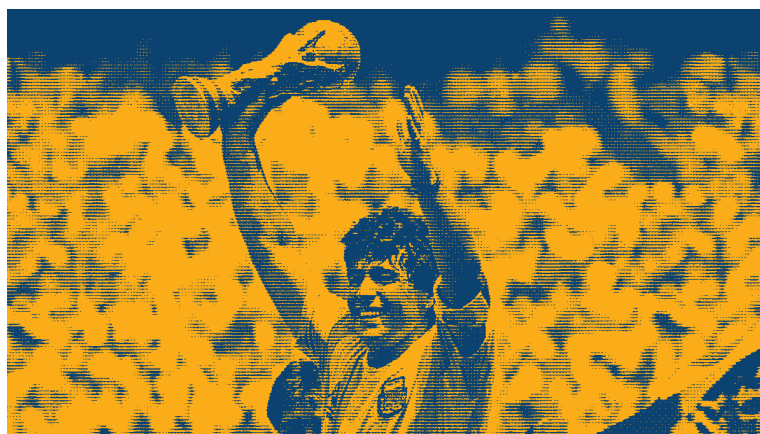
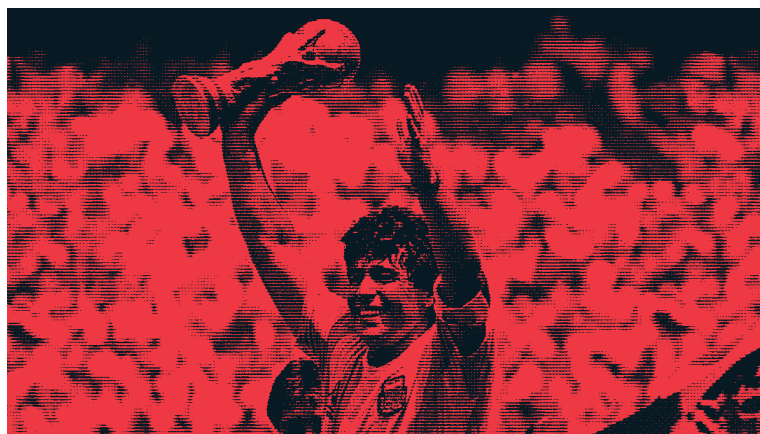
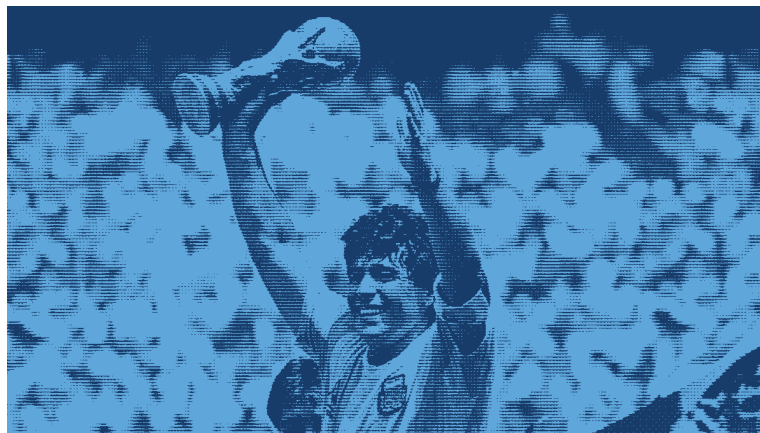


Exterior



Exterior





5. PACKAGING

5.3. CARTERITAS PARA FILTROS Y PAPEL

Como elemento gráfico suplementario se pueden usar los utilizados en las carteritas **para cualquier otra pieza**, siempre bajo supervisión del estudio de diseño de la marca **MARADONA**.

5. PACKAGING

5.4. BOLSA DE CARTÓN





5. PACKAGING

5.5. CAJA DE ZAPATOS

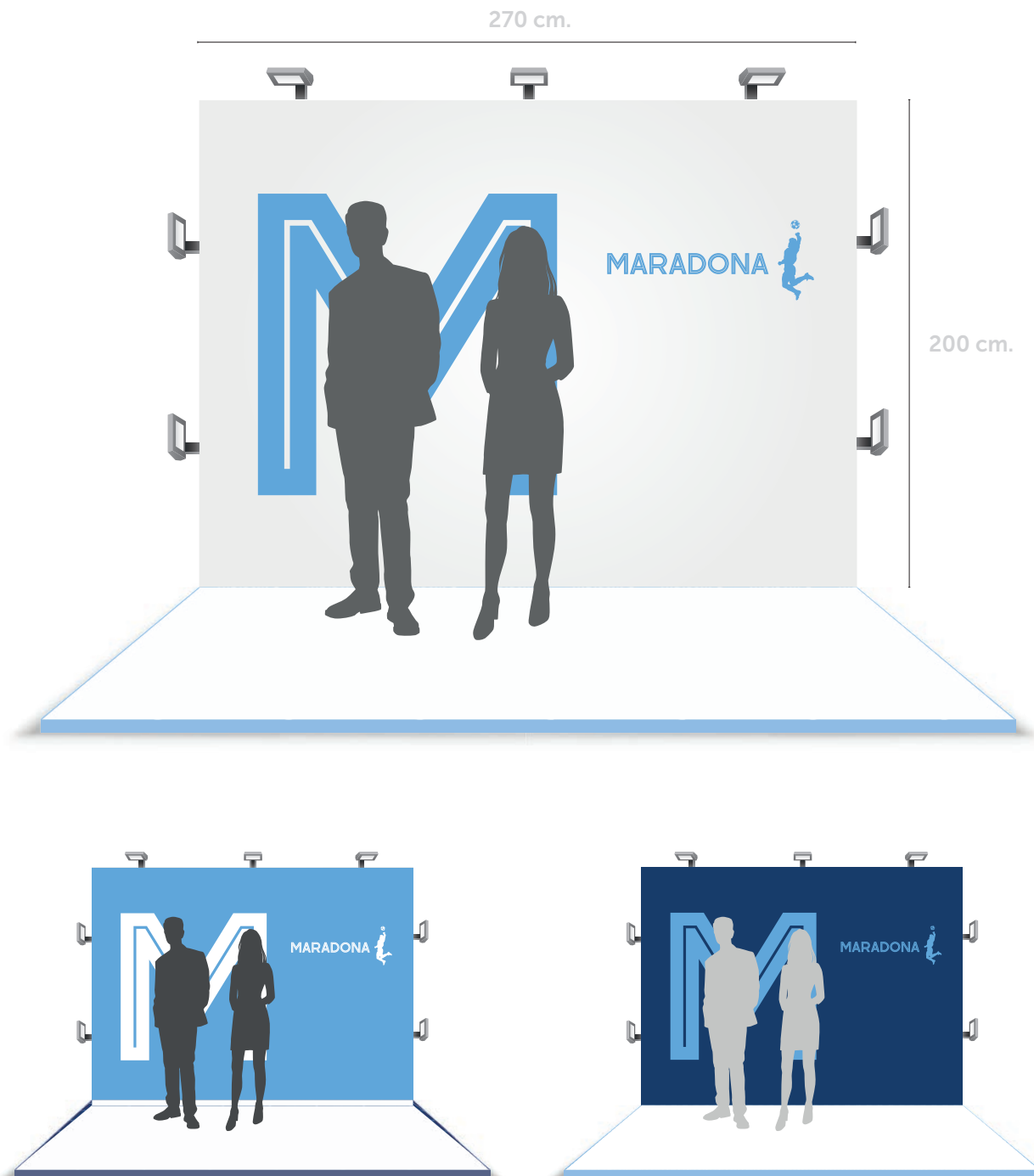


6 - MARKETING Y COMUNICACIÓN

6.1. PHOTOCALL

A continuación exponemos varios ejemplos del uso de los diferentes elementos a la hora de componer un photocal para un evento. Como decimos, **sólo son algunas de las múltiples combinaciones** que se pueden hacer con la marca, submarcas y tramas de MARADONA. Podrán usarse dichos elementos y colores corporativos.

La combinación para dichas piezas será supervisado por el estudio de diseño de la marca MARADONA.





6 - MARKETING Y COMUNICACIÓN

6.2. ROLLUP

A continuación exponemos varios ejemplos del uso de los diferentes elementos a la hora de componer un rollup para un evento. Como decimos, sólo son algunas de las múltiples combinaciones que se pueden hacer con la marca, submarcas y tramas de MARADONA. Podrán usarse dichos elementos y colores corporativos.

La combinación para dichas piezas será supervisado por el estudio de diseño de la marca MARADONA.



6 - MARKETING Y COMUNICACIÓN

6.3. FLOOR STAND + MOSTRADOR



6 - MARKETING Y COMUNICACIÓN

6.4. ACREDITACIÓN PARA EVENTOS



6 - MARKETING Y COMUNICACIÓN

6.5. BANDEROLA COLGANTE







Handwritten text in blue ink on the left side of the page, including the word "CANTON" and the year "2011".

Handwritten text in blue ink on the right side of the page, including the name "ANGIE" and the year "2011".



7 - MERCHANDISING

7.1. CORTAPUROS PREMIUM

A continuación exponemos varios ejemplos del uso de los diferentes elementos de este manual a la hora de incorporarlos al merchandising de la marca.

La combinación para dichas piezas será supervisado por el estudio de diseño de la marca MARADONA.



Frontal



Trasera

7 - MERCHANDISING

7.2. MECHERO PREMIUM



Frontal



Trasera

7 - MERCHANDISING

7.3. CENICERO PREMIUM

Como elemento gráfico suplementario se pueden usar combinaciones de varios elementos, como los utilizados en el diseño de la cenefa del cenicero, **para cualquier otra pieza**, siempre bajo supervisión del estudio de diseño de la marca MARADONA.



Cenefa cenicero Maradona

7 - MERCHANDISING

7.4. POLO / REMERA PREMIUM

